



ตัวชี้วัดที่ 33

การขับเคลื่อนน้ำดื่มสะอาดบริการประชาชน ขององค์กรปกครองส่วนท้องถิ่น

เกณฑ์การให้คะแนน

- 1. องค์กรปกครองส่วนท้องถิ่นมีการจัดทำฐานข้อมูลระบบประปาในพื้นที่องค์กรปกครองส่วนท้องถิ่น และปรับปรุงข้อมูลในระบบ INFO ให้เป็นปัจจุบัน
- 2. องค์กรปกครองส่วนท้องถิ่นจัดให้มีการตรวจสอบคุณภาพน้ำอุปโภคบริโภค อย่างน้อยปีละ 1 ครั้ง
- 3. มีรายงานผลการตรวจสอบคุณภาพน้ำประปาด้วยเครื่องมือภาคสนามอย่างง่าย
- 4. ผลการตรวจคุณภาพน้ำที่ได้มาตรฐานอุปโภคบริโภค จากหน่วยงานที่มีอำนาจหน้าที่ในการตรวจสอบคุณภาพน้ำ
- 5. มีผลการดำเนินงานสืบเนื่องจากการตรวจสอบ
- 6. องค์กรปกครองส่วนท้องถิ่นมีจุดบริการน้ำดื่มสะอาดในที่สาธารณะ/ชุมชน (ตู้น้ำดื่มสะอาด) อย่างน้อย 1 จุด

เกณฑ์การประเมิน

เกณฑ์การให้คะแนน	คะแนน
1. ไม่มีการดำเนินการ	0
2. ดำเนินการ 1 – 2 ข้อ	1
3. ดำเนินการ 3 ข้อ	2
4. ดำเนินการ 4 ข้อ	3
5. ดำเนินการ 5 ข้อ	4
6. ดำเนินการครบทั้ง 6 ข้อ	5

คะแนนที่ได้

ดำเนินการ 5 ข้อ = 4 คะแนน

ลำดับ	จังหวัด	อำเภอ	อปท.
1	หนองคาย	สังคม	อบต.แก้งไก่อี
2	หนองคาย	สังคม	อบต.แก้งไก่อี
3	หนองคาย	สังคม	อบต.แก้งไก่อี
4	หนองคาย	สังคม	อบต.แก้งไก่อี

ชื่อระบบประปาหมู่บ้าน	พิกัด	
	ละติจูด	ลองจิจูด
ประปาบาดาลขนาดกลางบ้านหนองแสง	18.03231	102.20687
ประปาบาดาลขนาดกลางบ้านสังกะสี	18.23473	102.144599
ประปาบาดาลขนาดกลางบ้านโสกกล้า	18.02929	102.141628
ประปาบาดาลขนาดกลางบ้านนาขาม	18.03916	102.24338

เจ้าของกรรมสิทธิ์ทรัพย์สิน (ปัจจุบัน)	ประเภทระบบประปา หมู่บ้าน	สถานะปัจจุบันของ ประปามูลี่บ้าน	อำเภอ
คณะกรรมการบริหารกิจการประ	ประปาผิวดินขนาดกลาง	ใช้งานได้	
คณะกรรมการบริหารกิจการประ	ประปาผิวดินขนาดกลาง	ใช้งานได้	
คณะกรรมการบริหารกิจการประ	ประปาผิวดินขนาดกลาง	ใช้งานได้	
คณะกรรมการบริหารกิจการประ	ประปาผิวดินขนาดกลาง	ใช้งานได้	

มีการใช้น้ำร่วมกับหมู่บ้าน ที่เกี่ยวข้อง				ประเภทการใช้ ประโยชน์
อปท.	ประเภทหมู่บ้าน/ชุมชน	ชื่อหมู่บ้าน/ชุมชน	หมู่ที่	
				อุปโภค/บริโภค
				อุปโภค/บริโภค

ปี พ.ศ. ที่ก่อสร้างเสร็จ (พ.ศ 2538 - ปัจจุบัน)	อายุการใช้งาน (ปี)	จำนวนครัวเรือนที่ ใช้น้ำจากประปา (ครัวเรือน)	ผู้รับประโยชน์ (คน)	แหล่งน้ำในการผลิตน้ำในระบบ ประปาหมู่บ้าน
2559	10	128	385	แหล่งน้ำใต้ดิน (บ่อน้ำบาดาล)
2549	20	216	655	แหล่งน้ำใต้ดิน (บ่อน้ำบาดาล)
2560	9	236	762	แหล่งน้ำใต้ดิน (บ่อน้ำบาดาล)
2549	17	329	1,022	แหล่งน้ำใต้ดิน (บ่อน้ำบาดาล)

รายงานข้อมูลประปาหมู่บ้าน

แหล่งน้ำผิวดิน			แหล่งน้ำใต้ดิน (บ่อน้ำบาดาล)
ชนิดของแหล่งน้ำผิวดิน	มีน้ำใช้	แหล่งน้ำผิวดินของหน่วยงาน	บ่อน้ำบาดาลของหน่วยงาน
			อื่น ๆ
			อื่น ๆ
			อื่น ๆ
			อื่น ๆ

แหล่งน้ำผิวดินและแหล่งน้ำใต้ดิน		ต้นทุนในการผลิตน้ำ เฉลี่ยต่อเดือน (บาท)	ค่าบริการน้ำประปาที่เก็บได้ เฉลี่ยต่อเดือน (บาท)	ค่าน้ำประปาในอัตราลูกบาศก์เมตรละ (บาท)
แหล่งน้ำร่วมกัน	ใช้เป็นระบบเสริม			
		6,000.00	12,000.00	7.00
		6,500.00	12,000.00	6.00
		13,000.00	16,000.00	12.00
		17,000.00	21,000.00	10.00

อัตราการผลิต (ลบ.ม/ชม.)	คุณภาพน้ำสำหรับการอุปโภค	ไม่ผ่านด้านคุณภาพน้ำ (ไม่ผ่าน เกณฑ์คุณภาพน้ำประปาดื่มได้)
10.00	ไม่ผ่านเกณฑ์คุณภาพน้ำประปาดี	คุณภาพน้ำทางโลหะหนักทั่วไป
10.00	ไม่ผ่านเกณฑ์คุณภาพน้ำประปาดี	คุณภาพน้ำทางโลหะหนักทั่วไป
10.00	ไม่ผ่านเกณฑ์คุณภาพน้ำประปาดี	คุณภาพน้ำทางโลหะหนักทั่วไป
10.00	ผ่านเกณฑ์คุณภาพน้ำประปาดื่ม	

การรับรองคุณภาพน้ำจากหน่วยงาน อื่น (ผ่านเกณฑ์คุณภาพน้ำประปาดื่ม ได้)	ปริมาณน้ำและแรงดันน้ำ	
	ปริมาณน้ำประปา	แรงดันน้ำ
	เพียงพอกับความต้องการของผู้	น้ำไหลตลอดเวลา
	เพียงพอกับความต้องการของผู้	น้ำไหลตลอดเวลา
	ไม่เพียงพอ จ่ายได้เป็นบางเวลา	น้ำไหลแรงเป็นบางเวลา
คุณภาพน้ำประปาดื่มได้จากกรมอนามัย	เพียงพอกับความต้องการของผู้	น้ำไหลตลอดเวลา

ข้อมูล ณ วันที่ 11 พ

ประเภทการจัดตั้ง	หน่วยงาน (รับมอบตาม ระเบียบพัสดุ)	ถ่ายโอน	
		ปีที่ถ่ายโอน (พ.ศ.)	หน่วยงานถ่ายโอน

พฤษภาคม 2569

เอกสารการ รับถ่ายโอน

น.ร. 1. สาธารณสุขและช่าง
เชื่อม

น.ร. 2. ช่างกรรมและช่าง
ไม้

น.ร. 3. ช่างรถยก

น.ร. 4. โรงสร้างพื้นฐาน

น.ร. 5. ทรนบริหารจัดการน้ำ
มีสำเนาของสำเนาเอกสาร
เป็นต้น

ข้อมูลช่างไม้

ข้อมูลประปาหมู่บ้าน

ข้อมูลประปาหมู่บ้าน (INFO
น.ร.)

ข้อมูลแผนผังหมู่บ้าน 5

ข้อมูลสิ่งปลูกสร้างประปาหมู่บ้าน
ด้านช่างไม้

น.ร. 6. การจัดการภายในและ
ระบบน้ำ

น.ร. 7. ช่างไม้ ภาชนะ
บรรจุ

น.ร. 8. ทรายฟุ้งและแหล่ง
น้ำดื่ม

ข้อมูลช่างไม้ของช่าง
ประปาหมู่บ้าน

ข้อมูลช่างไม้

คลิกเพื่อดูภาพ

คลิกเพื่อดูภาพ

เงื่อนไขการค้นหา

จังหวัด

กรุงเทพมหานคร

อปท.

อปท. เฉพาะ

ประเภทระบบประปาหมู่บ้าน

-ทั้งหมด-

ค้นหา

แสดงทั้งหมด

เริ่มค้นหาใหม่

ออกรายงาน

ลำดับ จังหวัด อำเภอ อปท.

1. กรุงเทพมหานคร อต.แจ้งใต้

2. กรุงเทพมหานคร อต.แจ้งใต้

3. กรุงเทพมหานคร อต.แจ้งใต้

4. กรุงเทพมหานคร อต.แจ้งใต้

หน้าละ 10 รายการ

อำเภอ

สภ.บ.

ชื่อประปาหมู่บ้าน

สถานะปัจจุบันของประปาหมู่บ้าน

-ทั้งหมด-

ประเภทระบบประปาหมู่บ้าน

ประเภทติดตั้งประปา

ประเภทติดตั้งประปา

ประเภทติดตั้งประปา

ประเภทติดตั้งประปา

1 ถึง 4 จาก 4

สถานะปัจจุบันของประปาหมู่บ้าน

ใช้งานได้

ใช้งานได้

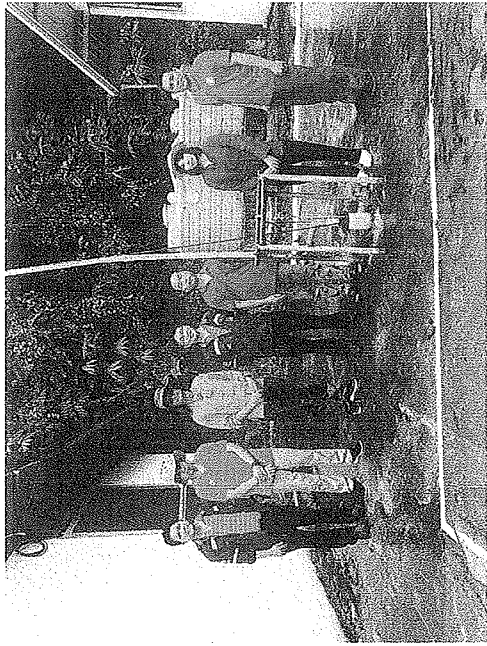
ใช้งานได้

ใช้งานได้

+ เพิ่มข้อมูล

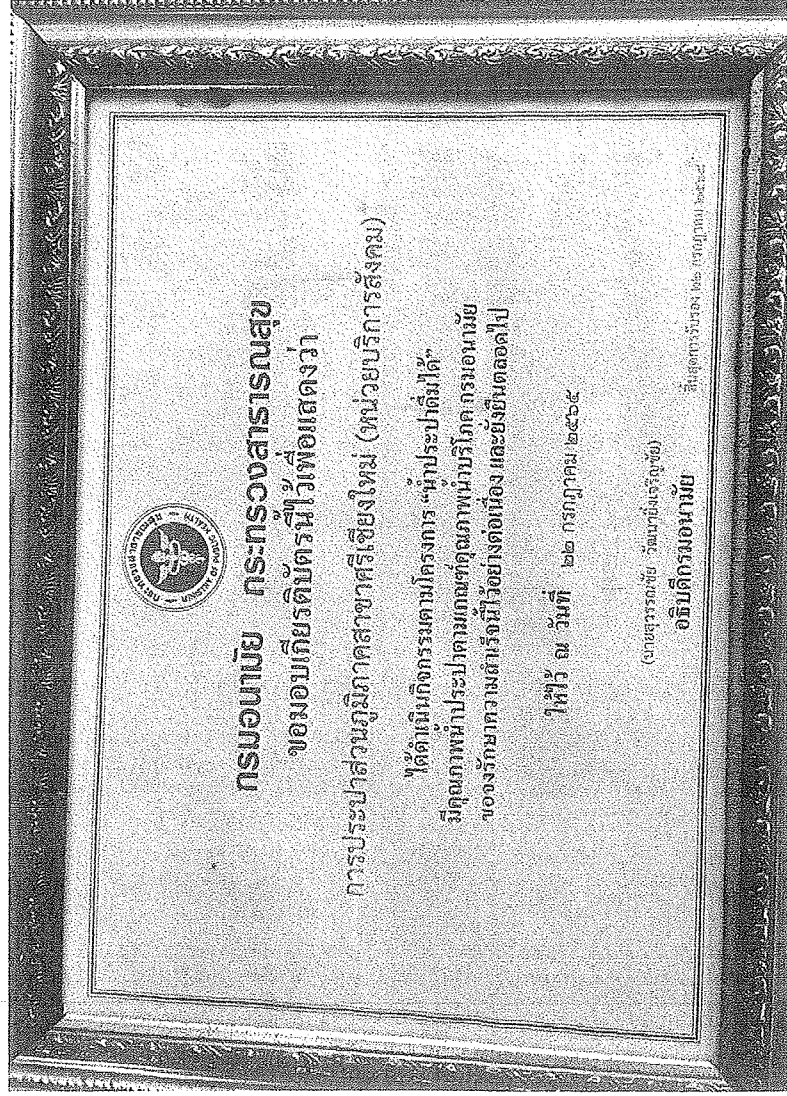


รูปภาพการออกสำรวจและตรวจหน้าประปาหมู่บ้าน





๑.๕ การจัดการคุณภาพนำปรีภาค



องค์การบริหารส่วนตำแน่งไกร่วมกับการประปา
ส่วนภูมิภาคสาขาศรีเชียงใหม่ (หน่วยบริการสังคม)
ได้รับเกียรติบัตรเพื่อแสดงความชื่นชมในกิจกรรมตาม
โครงการ นำประทับใจได้



กรมอนามัย กระทรวงสาธารณสุข
ขอมอบเกียรติบัตรนี้ไว้เพื่อแสดงว่า
การประสานงานภาคประชาสังคม (หน่วยบริการสังคม)

ได้ดำเนินกิจกรรมตามโครงการ "นำประทับใจ"
มีคุณภาพประทับใจตามเกณฑ์คุณภาพนำปรีภาค กรมอนามัย
ขอแสดงความชื่นชมไว้อย่างยิ่งต่อห้อง และยั่งยืนตลอดไป

ไพรี ฌ วันที่ ๒๒ กรกฎาคม ๒๕๖๕

(กษยรรณชัย วัฒนกิจเดชะชัย)
อภิศิริภรณ์อนามัย

เลขที่: กษยรรณชัย ๒๒ กรกฎาคม ๒๕๖๕



HEALTHY
CITY
THAILAND

กระทรวงสาธารณสุข
ขอมอบโล่เชิดชูเกียรติให้ไว้เพื่อแสดงว่า
องค์การบริหารส่วนตำบลแก้งไก่อ
อำเภอสังขม จังหวัดหนองคาย
ผ่านการประเมินรับรองเมืองสุขภาพดี ประจำปี ๒๕๖๗
ระดับทองแดง
ให้ไว้ ณ วันที่ ๒ กันยายน พ.ศ. ๒๕๖๗

(นายสมศักดิ์ เทพสุทิน)
รัฐมนตรีว่าการกระทรวงสาธารณสุข

201